

G1000P_Extender łączy napęd G1000P ze światem i światłem

A. PRZEZNACZENIE

Extender to dodatkowy moduł rozszerzający funkcjonalność napędu G1000P montowany przez producenta w dostępnym dla użytkownika przedziale oświetleniowej lampy LED.

Extender zawiera: **PRZEKAŹNIK NR 1** ze stykami 24V/500mA NO/NC, **PRZEKAŹNIK NR 2** ze stykami 230VAC/1A NO i **nadajnik radiowy** 433.92MHz,

PRZEKAŹNIK NR 1 może być:

- zwarty tak długo, jak długo włączone jest oświetlenie LED napędu (1-9 minut - ustawiane w napędzie),

- zwarty natychmiast, gdy brama została otwarta i pozostaje niezamknięta,

- zwarty, gdy brama pozostaje całkowicie otwarta przez określony czas (3-10-30 minut),

PRZEKAŹNIK NR 2 (230VAC) - zostaje zwarty tak długo, jak długo włączone jest oświetlenie LED napędu (1-9 minut - ustawiane w napędzie),

Informacja z przekaźników **NR 1** i **NR 2** może zostać wykorzystana np. przez:

- Dodatkowe oświetlenie garażu, oświetlenie podjazdu, itp.,

- Odbiorniki IN_OUT Distance Control i IN_OUT Control posiadają wejście WEJ, które dołączone do styków przekaźnika **NR 1/NR 2** umożliwiają sprawdzenie pilotem z dwustronną komunikacją, czy brama jest zamknięta,

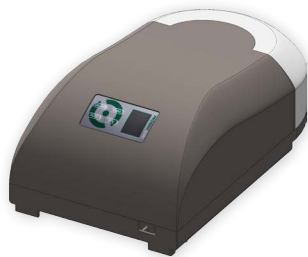
- Sterownik BRAMA GSM_ECO lub sterownik BRAMA GSM_POWER posiadają wejście WEJ, które dołączone do styków przekaźnika **NR 1/NR 2** umożliwiają sprawdzenie telefonem, czy brama jest zamknięta,

- Instalacja inteligentnego domu pobierająca ze styków przekaźnika **NR 1/NR 2** informację o stanie bramy,

- System alarmowy, w którym styki przekaźnika **NR 1/NR 2** są czujnikiem otwarcia bramy lub dołączone do linii zał./wył. strefy garaż.

NADAJNIK RADIOWY 433.92MHz może wysłać informacje o dowolnych, nawet wszystkich następujących zdarzeniach:

1. zostało włączone oświetlenie LED napędu, **2.** zostało wyłączone oświetlenie LED napędu, **3.** brama została otwarta, **4.** brama pozostaje niezamknięta dłużej niż 3 minuty, **5.** brama pozostaje niezamknięta dłużej niż 10 minut, **6.** brama pozostaje niezamknięta dłużej niż 30 minut, **7.** brama została zamknięta.



B. DZIAŁANIE EXTENDERA

PRZEKAŹNIK NR 2 zostaje zwarty tak długo, jak długo włączone jest oświetlenie LED napędu (1-9 minut - ustawiane w napędzie),

W zależności od konfiguracji extendera **PRZEKAŹNIK NR 1** może działać na jeden z pięciu sposobów:

1. Zostaje zwarty tak długo, jak długo włączone jest oświetlenie LED napędu (1-9 minut - ustawiane w napędzie),

2. Zostaje zwarty natychmiast po rozpoczęciu otwierania i pozostaje zwarty, gdy brama pozostaje niezamknięta, a zostaje rozzwarty natychmiast, gdy brama zamknie się całkowicie,

3. 4. 5. Zostaje zwarty, gdy od całkowitego otwarcia bramy minęło 3-10 lub 30 minut, a zostaje rozzwarty natychmiast, gdy brama zamknie się całkowicie,

W zależności od konfiguracji extendera, **NADAJNIK RADIOWY** extendera może wysłać wybrane lub nawet wszystkie następujące informacje:

1. zostało włączone oświetlenie LED napędu,

2. zostało wyłączone oświetlenie LED napędu,

3. brama właśnie zaczęła się otwierać

4. brama pozostaje niezamknięta dłużej niż 3 minuty,

5. brama pozostaje niezamknięta dłużej niż 10 minut,

6. brama pozostaje niezamknięta dłużej niż 30 minut,

7. brama została zamknięta,

Wysłanie informacji radiowej potwierdzone jest błyskiem diody LED extendera.

Informacja radiowa może zostać odebrana przez dowolny odbiornik PROXIMA i pobudzić odpowiednio skonfigurowany kanał (przełącznik) odbiornika, w którym wybrana informacja (nr rozkazu) została wcześniej zarejestrowana.

C. KONFIGURACJA EXTENDERA

Extender znajduje się, w napędzie G1000P, w dostępnym dla użytkownika przedziale lampy LED, a konfiguracja odbywa się z wykorzystaniem przycisku i diody LED znajdującej się na płytce extendera.

Konfigurować można:

1. Sposób działania przekaźnika **NR 1** - styki 24V/500mA,
2. Informacje, które ma wysyłać nadajnik radiowy.
3. Przywrócić ustawienia fabryczne - RESET.

Hymn kibica to dwa długie i trzy krótkie błyski diody LED extendera.

Po naciśnięciu i przytrzymaniu przycisku na płytce extendera dioda LED extendera:

1. LED błyska raz długo - zwolnienie przycisku extendera powoduje przejście do wyboru sposobu działania **PRZEKAŹNIKA NR 1**. Następnie dioda LED extendera:

1.1. błyska raz krótko - krótkie naciśnięcie i zwolnienie przycisku extendera powoduje, że przekaźnik **NR 1** zostaje zwarty tak długo, jak długo włączone jest oświetlenie LED napędu (1-9 minut - ustawiane w napędzie),

1.2. błyska krótko dwa razy - krótkie naciśnięcie i zwolnienie przycisku extendera powoduje, że przekaźnik **NR 1** zostaje zwarty natychmiast po rozpoczęciu otwierania i pozostaje zwarty, gdy brama pozostaje niezamknięta, a zostaje rozzwarty natychmiast, gdy brama zamknie się całkowicie,

1.3. błyska krótko trzy razy - krótkie naciśnięcie i zwolnienie przycisku extendera powoduje, że przekaźnik **NR 1** zostaje zwarty, gdy od całkowitego otwarcia bramy minęły 3 minuty, a zostaje rozzwarty natychmiast, gdy brama zamknie się całkowicie,

1.4. błyska krótko cztery razy - krótkie naciśnięcie i zwolnienie przycisku extendera powoduje, że przekaźnik **NR 1** zostaje zwarty, gdy od całkowitego otwarcia bramy minęło 10 minut, a zostaje rozzwarty natychmiast, gdy brama zamknie się całkowicie,

1.5. błyska krótko pięć razy - krótkie naciśnięcie i zwolnienie przycisku extendera powoduje, że przekaźnik **NR 1** zostaje zwarty, gdy od całkowitego otwarcia bramy minęły 30 minuty a zostaje rozzwarty natychmiast, gdy brama zamknie się całkowicie.

Przykład: Aby przekaźnik **NR 1** został zwarty, gdy brama jest całkowicie otwarta od 3 minut, należy w stanie normalnej pracy nacisnąć i trzymać przycisk extendera, a gdy dioda LED extendera błysnie raz długo, zwolnić przycisk. Dioda LED extendera następnie błysnie raz krótko, błysnie dwa razy krótko, a gdy błysnie trzy razy krótko nacisnąć i zwolnić przycisk extendera. Hymn kibica potwierdza wybór sposobu działania

przekaźnika NR 1 i przejście extendera do normalnej pracy.

2. LED błyska dwa razy długo- zwolnienie przycisku extendera powoduje przejście do wybranej informacji o zdarzeniu, które ma wysyłać **NADAJNIK EXTENDERA**. Następnie dioda LED extendera **błyska raz, błyska dwa razy... błyska siedem razy**.

Krótkie lub długie naciśnięcie przycisku extendera po wybranej grupie błysków wybiera **wysyłanie lub brak wysyłania** rozkazu informacyjnego po wystąpieniu zdarzenia związanego z wybraną grupą.

1. błyska raz - włączone zostało oświetlenie LED napędu,

2. błyska dwa razy - wyłączone zostało oświetlenie LED napędu,

3. błyska trzy razy - brama zaczęła się właśnie otwierać,

4. błyska cztery razy - brama jest niezamknięta dłużej niż 3 minuty,

5. błyska pięć razy - brama jest niezamknięta dłużej niż 10 minut,

6. błyska sześć razy - brama jest niezamknięta dłużej niż 30 minut,

7. błyska siedem razy - brama została zamknięta,

Krótkie naciśnięcie i zwolnienie przycisku extendera po określonej liczbie błysków diody LED extendera (numer grupy 1-7) potwierdzone po chwili hymnem kibica błyskanym diodą LED extendera powoduje, że nadajnik **wysyła** związany z liczbą błysków (numerem grupy) rozkaz informacyjny po wystąpieniu wybranego zdarzenia,

Długie naciśnięcie i trzymanie przycisku extendera do momentu pojawienia się hymnu kibica błyskanego diodą LED extendera powoduje, że nadajnik **nie wysyła** rozkazu informacyjnego po wystąpieniu wybranego zdarzenia.

Przykład: Aby nadajnik radiowy extendera wysyłał rozkaz informacyjny, że brama właśnie się otworzyła, należy w stanie normalnej pracy nacisnąć i trzymać przycisk extendera, dioda LED extendera błysnie raz długo, a gdy błysnie dwa razy długo zwolnić przycisk. Dioda LED extendera następnie błysnie raz, błysnie dwa razy, a gdy błysnie trzy razy krótko nacisnąć i zwolnić przycisk extendera. Błyskany po chwili hymn kibica potwierdza, że gdy brama się otworzy nadajnik wyśle rozkaz informacyjny i przejście extendera do normalnej pracy.

Przykład: Aby nadajnik radiowy extendera **nie** wysyłał rozkazu informacyjnego, że brama od 3 minut jest otwarta, należy w stanie normalnej pracy nacisnąć i trzymać przycisk extendera, dioda LED extendera błysnie raz długo, a gdy błysnie dwa razy długo zwolnić przycisk. Dioda LED extendera następnie błysnie raz krótko, błysnie dwa razy krótko, błysnie trzy razy krótko, a gdy błysnie cztery razy krótko nacisnąć i trzymać przycisk extendera

do momentu, gdy dioda LED extendera włączy się na 1s zwolnić przycisk. Błyskany po chwili hymn kibica potwierdza, że gdy brama się otworzy nadajnik **nie** wyśle rozkazu informacyjnego, oraz przejście extendera do normalnej pracy.

3. LED błyska trzy razy długo- zwolnienie przycisku extendera powoduje przejście do przywrócenia ustawień fabrycznych RESET. Następnie dioda LED extendera błyska raz. Krótkie naciśnięcie i zwolnienie przycisku extendera powoduje, że przywrócone zostaną ustawienia fabryczne:

- przekaźnik **NR 1** ze stykami 24VAC/DC/500mA zostaje zwarty natychmiast po rozpoczęciu otwierania i pozostaje zwarty, gdy brama pozostaje niezamknięta, a zostaje rozzwarty natychmiast, gdy brama zamknie się całkowicie,
- nadajnik radiowy nie wysyła żadnego rozkazu informacyjnego.

D. REJESTRACJA INFORMACJI

Nadajnik extendera może wysłać siedem różnych radiowych rozkazów informacyjnych do odbiorników z kodowaniem zmiennym PROXIMA:

1. zostało włączone oświetlenie LED napędu,
2. zostało wyłączone oświetlenie LED napędu,
3. brama właśnie zaczęła się otwierać,
4. brama pozostaje niezamknięta dłużej niż 3 minuty,
5. brama pozostaje niezamknięta dłużej niż 10 minut,
6. brama pozostaje niezamknięta dłużej niż 30 minut,
7. brama została zamknięta.

Wysłany radiowy rozkaz informacyjny przez nadajnik extendera powinien być odebrany przez odbiornik, który wywoła spodziewaną przez użytkownika reakcję. **W zależności od konfiguracji nadajnik extendera wysyła tylko zaznaczone krótkim naciśnięciem w punkcie nr 2 rozkazy.**

Rejestracja rozkazu informacyjnego w wybranym kanale wybranego odbiornika z system PROXIMA polega na wprowadzeniu tego kanału w stan rejestracji (patrz instrukcja rejestracji pilotów odbiornika), a następnie na wystaniu przez nadajnik extendera jednego z siedmiu rozkazów informacyjnych. Odbiornik powinien zasygnalizować rejestrację rozkazu informacyjnego identycznie jak rejestrację przycisku pilota w swoim kanale.

Aby nadajnik extendera wysłał jeden z siedmiu radiowych rozkazów informacyjnych, należy:

Nacisnąć krótko i zwolnić przycisk extendera. Dioda LED extendera po kolei błyska tylko **zaznaczone krótkim naciśnięciem w punkcie nr 2 rozkazy.**

Jeden błysk diody LED extendera (rozkaz nr 1) to informacja, że zostało włączone oświetlenie LED napędu... a 7 błysków diody LED extendera (rozkaz nr 7) oznacza,

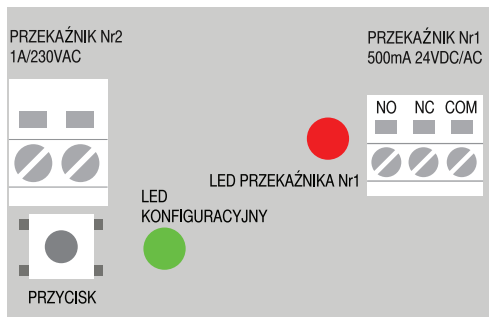
że brama została zamknięta. Pomędzy grupami błysków dioda LED gaśnie na 1s.

Jeżeli wybłyskany diodą LED extendera jest tym rozkazem, który chcemy zarejestrować w kanale odbiornika, należy nacisnąć przycisk extendera - tak długo, jak długo naciskany jest przycisk extendera, tak długo wysyłany jest wybrany rozkaz informacyjny.

Po zwolnieniu przycisku dioda LED extendera błyska hymn kibica, sygnalizując przejście extendera do normalnej pracy.

Jeżeli po 5s, po podaniu (wybłyskaniu) numeru rozkazu przez diodę LED nie zostanie naciśnięty przycisk extendera, hymn kibica błyskany diodą LED sygnalizuje przejście extendera do normalnej pracy.

E. WYPROWADZENIA



F. DANE TECHNICZNE

Lp	Nazwa	Wartość	Uwagi
1	Zasilanie	12/24V/20mA DC	
2	Przełącznik NR 1	styki 24V/500mA	NO i NC
3	Przełącznik NR 2	styki 230VAC/1A	NO
4	Nadajnik radiowy	433.92MHz	kod zmienny

G. GWARANCJA

Szczegóły dotyczące gwarancji znajdują się na karcie gwarancyjnej oraz na stronie www.proxima.pl w zakładce - do pobrania.



Jak wskazuje symbol zamieszczony obok, zabrania się wyrzucania urządzenia razem z odpadami domowymi. Należy więc przeprowadzić „selektywną zbiórkę odpadów”, zgodnie z metodami przewidzianymi przez obowiązujące przepisy lub oddać urządzenie do sprzedawcy podczas dokonywania zakupu nowego ekwiwalentnego urządzenia.

UPROSZCZONA DEKLARACJA ZGODNOŚCI UE:

Proxima sp.j. niniejszym oświadcza, że urządzenie napęd bramy garażowej G100P_ Extender jest zgodne z dyrektywą 2014/53/UE. Pełny tekst deklaracji zgodności UE jest dostępny pod następującym adresem internetowym: www.proxima.pl

Rejestracja rozkazów informacyjnych nadajnika extendera w sterownikach z sytemem PROXIMA

Przycisk extendera:	Dioda LED	Funkcja
Nacisnąć krótko i zwolnić przycisk extendera. LED extendera po kolei błyska tylko zaznaczone krótkim naciśnięciem w punkcie nr 2 rozkazy.	Jeden błysk diody LED extendera (rozkaz nr 1) to informacja, że zostało włączone oświetlenie LED napędu... a 7 błysków diody LED extendera (rozkaz nr 7) oznacza, że brama została zamknięta. Pomiędzy grupami błysków dioda LED gaśnie na 1s.	Jeżeli rozkaz wybłyskany diodą LED extendera jest tym rozkazem, który chcemy zarejestrować w kanale odbiornika, należy niezwłocznie nacisnąć przycisk extendera - tak długo, jak długo naciskany jest przycisk extendera, tak długo wysyłany jest wybrany rozkaz. Kanał odbiornika z systemem PROXIMA powinien znajdować się w stanie rejestracji pilota,

Konfiguracja extendera

Przycisk extendera zwolniony po:	Funkcja	Opis
Jednym długim błysku diody LED, potem 5 grup błysków	Sposób działania przekaźnika NR 1	Naciśnięcie i zwolnienie przycisku extendera po 1-5 błyskach diody: jeden błysk diody LED - przekaźnik NR 1 zostaje zwarty tak długo, jak długo włączone jest oświetlenie LED napędu (1-9 minut - ustawiane w napędzie), dwa błyski - przekaźnik NR 1 zostaje zwarty, gdy brama pozostaje niezamknięta, a zostaje rozarty natychmiast, gdy brama zamknie się całkowicie, trzy błyski - przekaźnik NR 1 zostaje zwarty, gdy od całkowitego otwarcia bramy minęły 3 minuty, a rozarty natychmiast, gdy brama zamknie się całkowicie, cztery błyski - przekaźnik NR 1 zostaje zwarty, gdy od całkowitego otwarcia bramy minęło 10 minut, a rozarty natychmiast, gdy brama zamknie się całkowicie, pięć błysków - przekaźnik NR 1 zostaje zwarty, gdy od całkowitego otwarcia bramy minęło 30 minut, a rozarty natychmiast, gdy brama zamknie się całkowicie,
Dwóch długich, potem 7 grup błysków	Wybór wysyłanych informacji radiowych przez nadajnik extendera	Dioda LED extendera: <ol style="list-style-type: none"> błyska raz - włączone zostało oświetlenie LED napędu, błyska dwa razy - wyłączone zostało oświetlenie LED napędu, błyska trzy razy - brama zaczęła się właśnie otwierać, błyska cztery razy - brama jest niezamknięta dłużej niż 3 minuty, błyska pięć razy - brama jest niezamknięta dłużej niż 10 minut, błyska sześć razy - brama jest niezamknięta dłużej niż 30 minut, błyska siedem razy - brama została zamknięta, Krótkie naciśnięcie i zwolnienie przycisku extendera potwierdzone po chwili hymnem kibica błyskanego diodą LED extendera powoduje, że nadajnik wysyła rozkaz informacyjny, Długie naciśnięcie i trzymanie przycisku extendera do momentu pojawienia się hymnu kibica błyskanego diodą LED extendera powoduje, że nadajnik nie wysyła rozkazu informacyjnego po wystąpieniu wybranego zdarzenia.
Trzech długich błyskach diody LED	Przywrócenie ustawień fabrycznych	Naciśnięcie przycisku po pierwszym błysku diody LED - RESET: - przekaźnik NR 1 zostaje zwarty, gdy brama pozostaje niezamknięta, - przekaźnik NR 2 (nie podlega konfiguracji) zostaje zwarty tak długo, jak długo włączone jest oświetlenie LED napędu (1-9 minut - ustawiane w napędzie), - nadajnik radiowy nie wysyła żadnego rozkazu informacyjnego.