

# Radiowy System Wezwaniowy\_RSW\_TFT16



## 1. DZIAŁANIE

### Joystick

- ⬆️ - w górę lub w dół,
- ⬅️ - w prawo lub lewo,
- ⬇️ - prostopadłe naciśnięcie,

### Przyciski

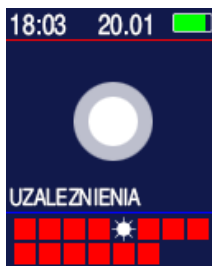


max. 16 pilotów TFT



ZESTAW KONFIGURACYJNY - KOMPUTER\_PC+MODUŁ PROXIMA

- Radiowy System Wezwaniowy RSW\_TFT16 umożliwia 16 **użytkownikom** posiadającym piloty radiowe TFT przekazywanie sobie nawzajem wezwań, na odległość kilkudziesięciu metrów, **Użytkownikami** systemu mogą być ochroniarze, pielęgniarze, salowe, obsługa hotelowa, strażnicy w więzieniu, itp,
- dzięki dwustronnej komunikacji użytkownik wie, do których odbiorców dotarło wezwanie,
- System RSW\_100 konfiguruje się bezprzewodowo komputerem PC, poprzez Moduł Proxima,



Naciśnięcie i trzymanie przez minimum 3s przycisku ● pilota TFT użytkownika np. nr5 nazwanego **UZALEZNIENIA** powoduje wysłanie wezwania do wszystkich pozostałych użytkowników systemu wezwaniowego.

Wysyłanie wezwania potwierdza animacja białego okręgu na ekranie.

Na ekranach pilotów TFT użytkowników wyświetlane zostaje nowe wezwanie np:



Nowe wezwanie pojawia się na górze ekranu pilota TFT i oznaczane jest czerwoną pionową linią po prawej stronie wezwania. Nowemu wezwaniu towarzyszy sygnał buzera pilota TFT.

Po chwili na ekranie pilota TFT użytkownika nr5 **UZALEZNIENIA**, ikony w dolnej części ekranu zaczynają się zmieniać i oznaczają:











- kwadraty oznaczają piloty TFT w systemie, pozycja kwadratu to numer pilota TFT,
- pozycja ikony słońca to numer pilota, którego ekran oglądamy,
- liczba kwadratów + ikona słońca to liczba pilotów TFT w systemie wezwaniowym,

- kolor **zielony** kwadratu oznacza, że pilot odebrał wezwanie i je potwierdził, a kolor **czerwony** kwadratu oznacza, że pilot nie odebrał potwierdzenia wezwania,

**Z ikon w przykładzie** wynika, że:

- system wezwaniowy składa się z 14 pilotów **TFT**,
- oglądamy ekran pilota nr5 o nazwie **UZALEZNIENIA**,
- ostatnie wezwanie pilota nr5 potwierdziły piloty **TFT** nr1-2-3-6-7-8-9-11-12-13, a nie potwierdziły piloty **TFT** nr4 i 14.

Wezwanie, które odebrał pilot **TFT** powinno zostać potwierdzone przez operatora pilota, co usuwa czerwoną pionową linią po prawej stronie wezwania oraz kończy sygnalizację akustyczną. Aby potwierdzić nowe wezwanie, należy joystickiem  lub przyciskami  przesunąć poziome czerwone linie na wezwaniu, które ma zostać potwierdzone i nacisnąć pionowo joystick  lub nacisnąć przycisk .

Przyciskami   i   można zamienić ekran wyświetlający odebrane wezwania, na ekran bez wezwań. Dla zestawu zawierającego 16 pilotów czas dostarczenia wezwania to około 10s, a potwierdzenie wezwania może trwać 20s.

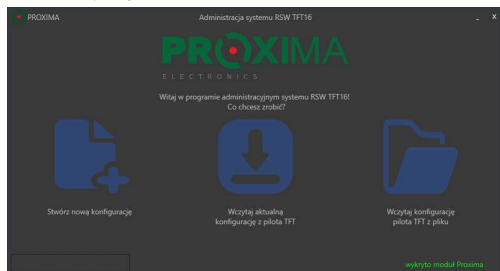
## 2. KONFIGURACJA

Do konfiguracji pilotów **TFT** potrzebny jest:

- komputer PC z uruchomionym programem Administracja systemu RSW\_TFT16 i wejściem USB,
- moduł radiowy PROXIMA.

Zestaw umożliwia konfigurację pilotów **TFT** oraz archiwizację konfiguracji.

Na komputerze PC z systemem operacyjnym Windows należy zainstalować i uruchomić program Administracja systemu RSW\_TFT16.



Do złącza USB komputera należy dołączyć moduł PROXIMA. W prawym dolnym rogu okna powinien być wyświetlany komunikat - **wykryto moduł Proxima**.



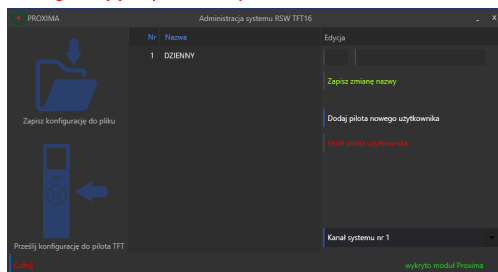
## 3. STWÓRZ NOWĄ KONFIGURACJĘ PILOTA TFT

- w zakładce można od początku skonfigurować system RSW\_16TFT i konfigurację wysłać do pilotów **TFT** lub/i na dysk komputera.

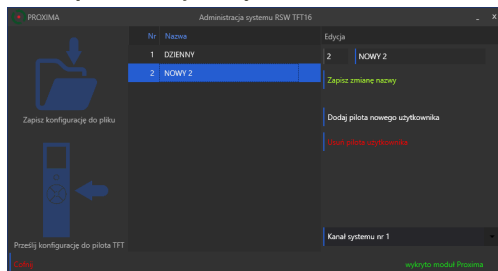
W oknie można:

- Utworzyć pilota **TFT** nowego użytkownika,
- Usunąć pilota **TFT** użytkownika,
- Zmienić nazwę pilota **TFT** użytkownika,
- Zmienić kanał pracy systemu (kanał 1-2-3-4) - należy ustawić różne kanały pracy, dla pracujących w pobliżu systemów RSW\_K1000, RSW\_100 i RSW\_16TFT.

Konfiguracja Systemu Wezwaniowego polega na utworzeniu nazw wszystkich pilotów systemu wezwaniowego, ustawieniu Kanału pracy systemu i przestaniu konfiguracji do **WSZYSTKICH** pilotów **TFT** systemu wezwaniowego. Można też utworzoną konfigurację zapisać do pliku.

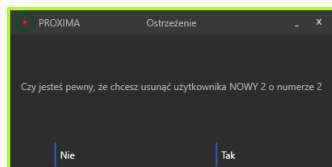
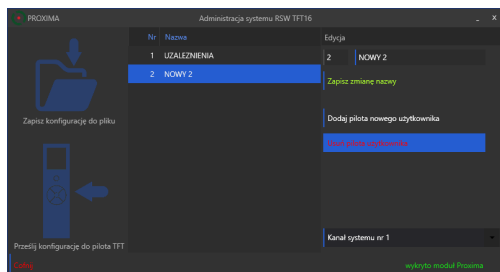


3.1. Aby utworzyć nowego pilota **TFT**, należy kliknąć **Dodaj pilota nowego użytkownika**. Po zaznaczeniu nazwy nowo utworzonego pilota, można w polu Edycja zmienić jego nazwę, a następnie nacisnąć przycisk **Zapisz zmianę nazwy**.



### 3.2. Usunięcie pilota użytkownika

Należy zaznaczyć po lewej stronie okna **Użytkownicy** pilota przeznaczanego do usunięcia i nacisnąć przycisk **Usuń użytkownika**.

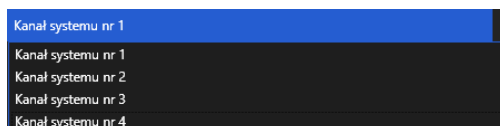


Można anulować usunięcie pilota:

### 3.3. Ustawienie kanału pracy systemu

W rozwijanej liście zakładce **Kanał systemu** można zmienić kanał częstotliwości, na którym pracuje system.

W pobliżu mogą pracować cztery niezależne systemy wezwaniowe RSW\_100, RSW\_K1000 i RSW\_16TFT, ale każdy z nich musi używać innego kanału.



### 3.4. Przesyłanie konfiguracji do pilotów TFT

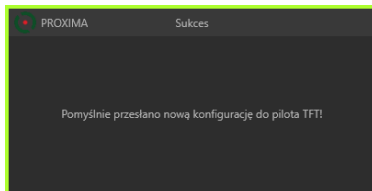
Konfigurację należy przesłać do pilota **TFT** lub do pliku (na dysk komputera lub na pendrive).



Aby przesłać konfigurację do pilotów TFT, należy kliknąć ikonę w lewej dolnej części okna konfiguracyjnego, pojawia się okno:

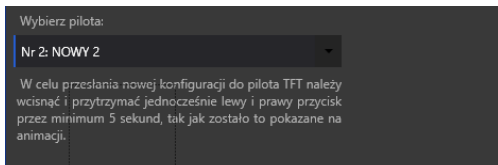


W obudzonym pilocie **TFT** należy równocześnie przez minimum 5s naciskać oznaczone na zielono przyciski pilota.



Po chwili hymn kibica grany buzerem pilota **TFT** i głośnikiem komputera potwierdza poprawne przesłanie konfiguracji systemu RSW\_16TFT do pilota **TFT**.

Po przesłaniu konfiguracji do pierwszego pilota TFT okno automatycznie proponuje przesłanie konfiguracji do następnego pilota:



### 3.5. Przesyłanie konfiguracji do pilotów TFT



Aby zapisać konfigurację na dysk komputera, należy kliknąć ikonę w lewej części okna. W standardowym oknie systemu Windows wybrać miejsce zapisu pliku konfiguracji i ewentualnie zmienić nazwę pliku.

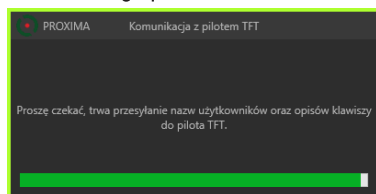


**4. WCZYTAJ AKTUALNĄ KONFIGURACJĘ Z PILOTA TFT** - w zakładce można odczytać konfigurację RSW\_16TFT z pliku, zedytować ją i wysłać do pilotów TFT lub ponownie na dysk komputera.

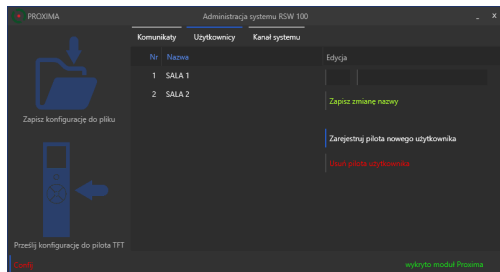
Po kliknięciu zakładki, pojawia się okno:



W obudzonym pilocie **TFT** należy równocześnie przez minimum 5s naciskać oznaczone na zielono przyciski aktualnego pilota.



Po chwili hymn kibica grany buzerem pilota **TFT** i głośnikiem komputera potwierdza odebranie konfiguracji systemu.



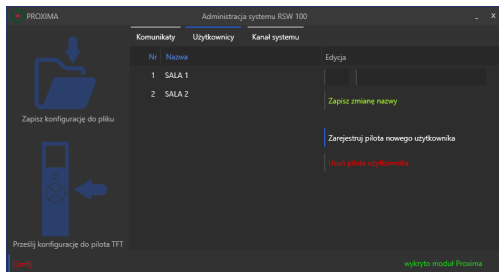
Konfigurację można edytować w sposób opisany w punkcie:

**3. STWÓRZ NOWĄ KONFIGURACJĘ PILOTA TFT**



**5. WCZYTAJ KONFIGURACJĘ Z PILOTA TFT Z PLIKU** - w zakładce można odczytać konfigurację RSW\_16TFT z pliku, zedytować ją i wysłać do pilotów TFT lub ponownie na dysk komputera.

Po kliknięciu zakładki, w standardowym oknie systemu Windows należy odszukać lokalizację pliku i go otworzyć. Pojawi się okno:



Konfigurację można edytować w sposób opisany w punkcie:

**3. STWÓRZ NOWĄ KONFIGURACJĘ PILOTA TFT**

## 6. DANE TECHNICZNE

	Pilot T4-T8	Wartość	Uwagi
1	Zasilanie	3V	2xAAA
2	Kodowanie	zmienne	PROXIMA
3	Częstotliwość	433MHz ISM	4 kanały
4	Wymiary	100x44x15mm	

	Pilot TFT	Wartość	Uwagi
1	Zasilanie	3V 2xAAA	2mA/300h pracy
2	Kodowanie	zmienne	PROXIMA
3	Częstotliwość	433MHz ISM	4 kanały
4	Wymiary	160x44x15mm	

## 7. GWARANCJA

Szczegóły dotyczące gwarancji znajdują się na karcie gwarancyjnej oraz na stronie [www.proxima.pl](http://www.proxima.pl) w zakładce - do pobrania.



Proxima sp.j.

87-100 Toruń, ul. Polna 23a

tel. 56 660 2000, [www.proxima.pl](http://www.proxima.pl)

